

The screenshot displays a web application interface for '5000, EB Consult BV'. The browser address bar shows 'Werkgever: 5000, EB Consult BV'. The interface includes a top navigation menu with items like 'Start', 'Bedrijfsinformatie', 'Arbeidsvoorwaarden', 'Salarisverwerking', 'Collectieve mutaties', 'Journaal', 'Beheer', 'Journaal basis', 'Overzichten', and 'Gebruikers'. On the left, there are sections for 'Werkgever' (with a dropdown menu showing '5000, EB Consult BV') and 'Werknemer/Dienstverband' (with a search field). The main content area is divided into several sections: '5000, EB Consult BV' with contact details (Reitseplein 61, 5037 AA Tilburg; Potersstraat 25, 5028 DE Eindhoven; phone 013-5944328; email e.snels@vspaa.nl; website www.loket.nl); 'Snel naar...' with links for 'Openstaande ziekmeldingen', 'Gepland verlof per afdeling', and 'Dashboard'; 'Verloning' (payroll) section with a dropdown for 'EB-consult 395' and a 'Browser variabele gegevens' link; 'Openstaande loonrun' (no open payroll runs); 'Laatst goedgekeurde loonrun'; 'Openstaande loonaangifte'; 'Laatst bevestigde loonaangifte'; 'Openstaande pensioenaangifte'; and 'Laatst bevestigde pensioenaangifte' (no pension data present). At the bottom, there are tabs for 'Signalen', 'Mededelingen openstaand', and 'Mededelingen historie', along with a search field and a table header with columns for 'Naam', 'Persoon', 'Datum', 'Soort', and 'Detail'. The footer text reads 'Powered by loket.nl'.

HANDLEIDING

ONLINE PERSONEEL EN SALARIS

Inhoudsopgave

Inhoudsopgave	2
Voorwoord	3
1.0 Voordat u begint	4
1.1 Browserinstellingen	5
1.2 Beeldscherminstellingen	6
1.3 Pop-up blokkering	6
2.0 Starten met Loket.nl	7
2.1 Inloggen in Loket.nl	8
2.2 Wijzigen wachtwoord	9
2.3 Navigeren door Loket.nl	9
2.4 Signalen, mededelingen en verlof	12
3.0 Raadplegen loonoutput	13
3.1 Raadplegen loonoutput en loonaangifte	13
3.2 Downloaden betaalbestanden	15

Kunnen we u ergens mee helpen?

WEA Rivierenland
0418 579 543
info@wearivierenland.nl
www.wearivierenland.nl

Hogeweg 135
5301 LL ZALTBOMMEL

Voorwoord

Loket.nl voor beginners

Ontdek hoe u Loket.nl optimaal kunt gebruiken voor de salaris- en personeelsadministratie.

Om ervoor te zorgen dat u goed de weg kan vinden in de applicatie, hebben wij deze instructie geschreven. Daarnaast zullen wij u begeleiden bij de overgang naar Loket.nl. Heeft u vragen of zijn er toch nog problemen? Dan helpen wij u graag verder.

Contactgegevens

WEA Rivierenland
J.P. Griffioen
Hogeweg 135
5301 LL ZALTBOMMEL

Tel: 0418 579 543

E-mail: info@wearivierenland.nl

Kunnen we u ergens mee helpen?

WEA Rivierenland
0418 579 543
info@wearivierenland.nl
www.wearivierenland.nl

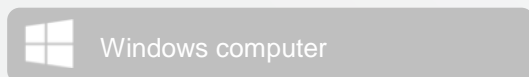
Hogeweg 135
5301 LL ZALTBOMMEL

1.0 Voordat u begint

Voordat u begint is het belangrijk om een aantal instellingen te controleren, zodat de applicatie op een juiste manier werkt. In sommige gevallen kan het zijn dat u hierbij hulp nodig heeft van de systeembeheerder.

1.1 Browserinstellingen

Allereerst is het belangrijk om te controleren of u een browser gebruikt die up-to-date is. In veel gevallen werkt u met de browser die voorgeïnstalleerd is op uw pc. Meestal is dit geen enkel probleem. Om te controleren of uw browser up-to-date is, klikt u in de menubalk op “over”. Onderstaande video’s geven een uitleg hoe u dit controleert. Wij hebben een video gemaakt voor de PC (Windows) en Mac (Apple) waarin wordt uitgelegd hoe u kunt zien met welke versie van de browser u werkt:



Hieronder staan de versies die wij van deze browsers in ieder geval ondersteunen. Door te klikken op “download”, kunt u de laatste versie van uw browser downloaden.



Chrome – 23 en hoger:

<http://www.google.nl/intl/nl/chrome>



Safari – 4 en hoger:

<http://www.apple.com/nl/safari/>



Firefox – 17 en hoger:

<http://www.mozilla.org/nl/firefox>



Internet Explorer – 9.0 en hoger:

<http://windows.microsoft.com/nl-nl/internet-explorer/download-ie>

Vanuit veiligheidsoverwegingen adviseren wij u altijd te werken met de meest recente versie van de browser, omdat deze versies werken met de nieuwste beveiligingstechnieken. Ook bestaat de kans dat een aantal oudere browsers de pagina's minder goed weergeven en dat heeft weer effect op gebruikersgemak.

Bij de ontwikkeling van nieuwe functionaliteiten garanderen wij alleen een goede werking van de applicatie wanneer u de meest recente versie van de browsers gebruikt.

Kunnen we u ergens mee helpen?

WEA Rivierenland

0418 579 543

info@wearivierenland.nl

www.wearivierenland.nl

Hogeweg 135

5301 LL ZALTBOMMEL

Gebruikt u Windows XP in combinatie met Internet Explorer 8.0?

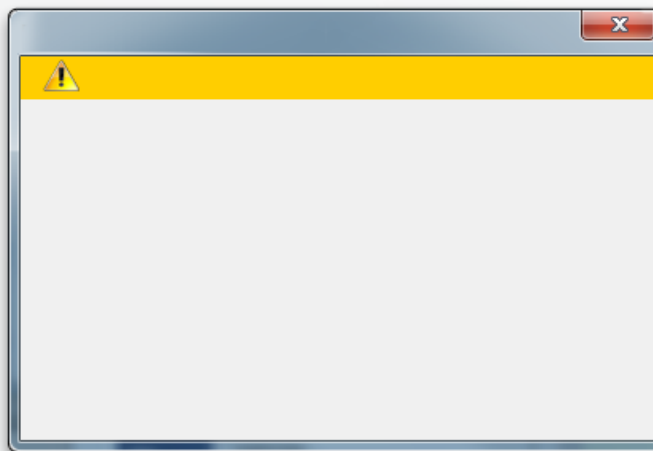
Microsoft heeft besloten Internet Explorer versie 8.0 onder Windows XP niet meer te ondersteunen. Om deze reden adviseren wij u om het gebruik van Internet Explorer met Windows XP te staken. Als u nog werkt met Windows XP is het raadzaam om gebruik te maken van Chrome of Firefox.

1.2 Beeldscherminstellingen

Het beeldscherm kan het beste worden ingesteld op 1280x720 pixels of hoger. De beeldscherminstelling kunt u aanpassen door met uw rechtermuisknop te klikken op het bureaublad en te kiezen voor schermresolutie of eigenschappen. U komt dan bij de instellingen van uw beeldscherm.

1.3 Pop-up blokkering

Als Loket.nl een overzicht toont, gebeurt dit in een nieuw venster. Door een pop-up blokkering kan het zijn dat uw browser dit overzicht tegenhoudt. Dit kunt u voorkomen door loket.nl toe te voegen aan de veilige websites of de pop-up blokkering op te heffen.



Kunnen we u ergens mee helpen?

WEA Rivierenland
0418 579 543
info@wearivierenland.nl
www.wearivierenland.nl

Hogeweg 135
5301 LL ZALTBOMMEL

2.0 Starten met Loket.nl

Maak kennis met onderdelen van de interface en de bediening van Loket.nl.

Kleuren hebben betekenis

De kleur van de applicatie geeft aan op welk niveau u in de applicatie aan het werken bent. We onderscheiden naast providerniveau nog twee niveaus:

Blauw

Het niveau van werkgever is te herkennen aan de blauwe kleur. Op dit niveau kunnen alle individuele acties voor de geselecteerde werkgever worden uitgevoerd.

Groen

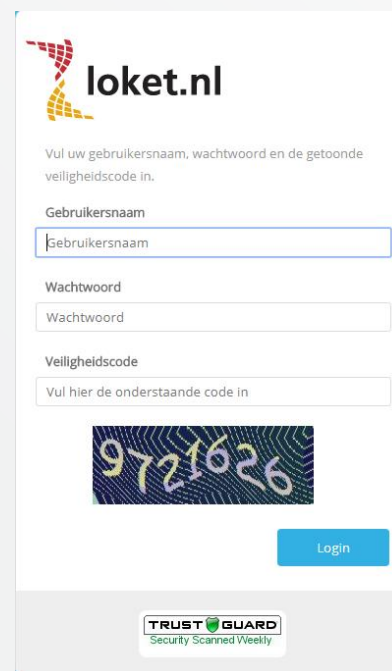
De groene kleur geeft het niveau van de werknemer aan. Alle acties voor een werknemer kunnen op dit niveau worden uitgevoerd.

2.1 Inloggen in Locket.nl

U gaat nu voor het eerst inloggen in de nieuwe applicatie voor salaris- en personeelsadministratie. Ga hiervoor naar:

<https://online.loket.nl/vss.prd.loket>

Na de eerste keer inloggen is het verplicht uw wachtwoord te wijzigen. Het is goed dit regelmatig te wijzigen in een ander wachtwoord.



Kunnen we u ergens mee helpen?

WEA Rivierenland

0418 579 543


info@wearivierenland.nl

www.wearivierenland.nl

Hogeweg 135

5301 LL ZALTBOMMEL

2.2 Wijzigen wachtwoord

Klik met uw cursor op het  icoon rechtsboven in het scherm.

Hierdoor wordt het menu als hiernaast zichtbaar met de optie *Wijzig wachtwoord*.



Kunnen we u ergens mee helpen?

WEA Rivierenland
0418 579 543
info@wearivierenland.nl
www.wearivierenland.nl

Hogeweg 135
5301 LL ZALTBOMMEL

2.3 Navigeren door Loket.nl

Na inloggen komt u in het startscherm van Loket.nl. Dit scherm is het startpunt voor de gehele salaris- en personeelsadministratie. Dit kunt u ook herkennen aan de blauwe kleur. Het startscherm bestaat uit:

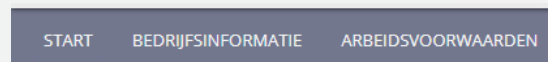
Informatiebalk

Links op de informatiebalk ziet u voor welke klant u bezig bent. Rechts ziet u uw gebruikersnaam en het tandwiel.



Menubalk

Door met de cursor over de menubalk te gaan, kunt u de gewenste functie kiezen.



Kunnen we u ergens mee helpen?

WEA Rivierenland

0418 579 543

info@wearivierenland.nl

www.wearivierenland.nl

Hogeweg 135

5301 LL ZALTBOMMEL

Dashboard

Het geeft inzicht in de veelgebruikte overzichten, laatste loonoutput en werkgeverdossier.



Administratie BV 1

Variabele gegevens

» Browser variabele gegevens

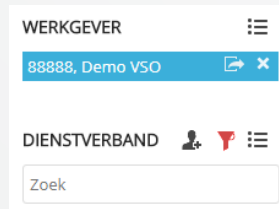
Openstaande loonrun

Er is geen openstaande loonrun

Selectie werkgever en werknemer

Hier kunt u de gewenste werkgever (bij meerdere werkgevers) en werknemer selecteren. In het zoekscherm kunt u de naam invoeren.

U kunt er ook voor kiezen om te selecteren uit een lijst door te klikken op het icoon oproepenlijst te klikken. U selecteert de gewenste werkgever en werknemer door te klikken op de naam. U kunt een selectie ongedaan maken door te klikken op het kruis achter de naam van de werkgever. Dit kan zowel in het selectie scherm als in de informatiebalk. Bij vijf of minder werknemers verschijnt automatisch de lijst met werknemers in beeld.



WERKGEVER

88888, Demo VSO

DIENSTVERBAND

Zoek

Kunnen we u ergens mee helpen?

WEA Rivierenland

0418 579 543

info@wearivierenland.nl

www.wearivierenland.nl

Hogeweg 135

5301 LL ZALTBOMMEL

2.4 Signalen, mededelingen en verlof

Om te voorkomen dat u belangrijke signalen en mededelingen over het hoofd ziet, staan deze centraal in de applicatie. Aan de linkerkant onder dienstverbanden staan de signalen, mededelingen en verlofaanvragen.



Signalen herinneren u aan gebeurtenissen zoals: het aflopen van contracten, verjaardagen, einde proefperiode en dienstjubilea. Met het aanvinken van een signaal kunt u het op gezien zetten. De signalen in Loket.nl zijn gebonden aan een gebruiker.

Kunnen we u ergens mee helpen?

WEA Rivierenland

0418 579 543

info@wearivierenland.nl

www.wearivierenland.nl


Hogeweg 135

5301 LL ZALTBOMMEL

3.0 Raadplegen loonoutput

3.1 Raadplegen loonoutput en loonaangifte

Vanaf het startscherm is direct de *Laatst goedgekeurde loonrun* en optioneel de *Laatst bevestigde loonaangifte* te bekijken. Door op de tekst te klikken klapt een menu uit met de verschillende output mogelijkheden.

▼ **Laatst goedgekeurde loonrun** 2018-01 Verloning goedgekeurd. 

Volgnr goedgek. run	1	Volgnr.	1
Verloningsperiode t/m	2018-01, 01 jan 2018 - 31 jan 2018		
Periode loonaangifte	Aanmaak journalisering		
Datum opdracht	18-01-2018 11:45:47	Verzoek door	Beheer B
Datum verloning	18-01-2018 11:45:49	Wijze aanmaak	Individueel
Datum afgehandeld	18-01-2018 11:46:01	Afgehandeld door	Beheer B
Beschikbaar ESS	18-01-2018		
ESS mail	Ja	Datum ESS mail	

Emailadres
Tekst strook
Tekst excasso

Loonstroken	Run overzichten	Loonstaat	Journal	Excasso
<ul style="list-style-type: none"> ☒ Op personeelsnummer ☒ Op naam ☒ Op afdeling / personeelsnummer ☒ Op afdeling / naam 	<ul style="list-style-type: none"> ☒ Werkgever / werknemer ☒ Werkgever ☒ Werknemer 	<ul style="list-style-type: none"> ☒ Werkgever / werknemer ☒ Werkgever ☒ Werknemer 	<ul style="list-style-type: none"> ☒ Periode / verd.eenh. ☒ Periode ☒ Verdelingseenheid ☒ Totaal 	<ul style="list-style-type: none"> ☒ Betalingsoverzicht 1 ☒ Betalingsoverzicht 2 ☒ Opdrachtbrief
ESS			Journal verdicht	Overig
<ul style="list-style-type: none"> ☒ Geen ESS / naam ☒ Geen ESS / nummer 			<ul style="list-style-type: none"> ☒ Periode / verd.eenh. ☒ Periode ☒ Verdelingseenheid ☒ Totaal 	<ul style="list-style-type: none"> ☒ Standaardset ☒ Standenregister

Kunnen we u ergens mee helpen?

WEA Rivierenland

0418 579 543

info@wearivierenland.nl

www.wearivierenland.nl

Hogeweg 135

5301 LL ZALTBOMMEL

Loonstroken:

Deze zijn met diverse sorteringen op te roepen. Er is tevens de mogelijkheid om alleen de loonstroken op te roepen van de werknemers zonder toegang werknemerloket (ESS).

Journal:

Het journal van de loonrun is ook met diverse sorteringen op te roepen zoals per periode of per verdelingseenheid. Voorgedefinieerde importbestanden zijn terug te vinden onder *Journalisering journalmodule* (Journalmodule) en *Export standaard journal* (standaard journal). Hiervoor dient het product *Financieel* aan te staan.

Loonstaat/runoverzicht:

Deze overzichten kunnen direct inzicht bieden in de actuele stand van zaken per periode van bruto -> netto -> kosten werkgever. Het runoverzicht biedt inzicht in alle loonresultaten in de desbetreffende loonrun.

Loonaangifte:

Nadat er geklikt is op *Laatst bevestigde loonaangifte* is direct het bedrag inclusief of exclusief correctie in te zien. Ook het betalingskenmerk en begunstigde worden hier getoond. Bij de *Laatst bevestigde loonaangifte* kunt u ook het loonaangiftebericht downloaden in XML- en/of PDF-formaat. De loonaangifte zal na het aanmaken automatisch naar de servers van de Belastingdienst verstuurd worden.

3.2 Downloaden betaalbestanden

1. Vanuit het startscherm kunt u klikken op *Laatst goedgekeurde loonrun of Laatst bevestigde loonaangifte*
2. Onder *Downloads* is het betaalbestand *Sepa, Sepa Buitenland (voor Sepa betalingen buiten Nederland)* en/of *BTL91 Buiten Sepa Zone*, behorende bij de loonrun, te downloaden.

Downloads

- ▾ SEPA
- ▾ SEPA Buitenland
- ▾ BTL91 Buiten SEPA Zone
- ▾ Export loonresultaten per run